

Экз. №

**ТЕХНИЧЕСКИЙ РЕГЛАМЕНТ**

**ТЕПЛОВЫЕ СЕТИ**

**Порядок подключения**

**ТР МИ – 022Т – 2022**

Инв. №

**УТВЕРЖДАЮ**

Директор ООО «Тепловик»



А.А. Скоробогатов

2022 г.

## ТЕХНИЧЕСКИЙ РЕГЛАМЕНТ

### ТЕПЛОВЫЕ СЕТИ

#### Порядок подключения

ТР МИ – 022Т – 2022

Ф.2.104

Инв.№ подл.	Подпись и дата	Взам.инв.№	Инв.№ дубл.	Подпись и дата

## Содержание

1	Область применения .....	4
2	Нормативные и правовые акты.....	4
3	Ответственность .....	4
4	Контроль соблюдения.....	5
5	Термины и определения .....	5
6	Сведения о теплоснабжающей организации .....	8
7	Описание процесса и процедур выдачи технических условий .....	9
8	Порядок выдачи ТУ на техническое присоединение объектов капитального строительства к сетям теплоснабжения .....	11
9	Порядок технического присоединения объектов капитального строительства к сетям теплоснабжения .....	18
10	Порядок заключения и исполнения договоров о подключении к сетям теплоснабжения .....	24
11	Выполнение мероприятий в соответствии с условиями подключения и договором о подключении.....	31
12	Контроль выполнения условий подключения к тепловым сетям.....	35
13	Фактическое присоединение и подписание актов .....	36
14	Заключение договора теплоснабжения, подача теплоносителя .....	37
15	Изучение.....	38
16	Архивирование .....	38
	Приложение А (обязательное) Форма запроса о предоставлении технических условий на подключение к тепловым сетям.....	39
	Приложение Б (обязательное) Форма заявки на подключение к системе теплоснабжения	35
	Приложение В (обязательное) Форма акта о готовности внутриплощадочных и внутридомовых сетей и оборудования подключаемого объекта к подаче тепловой энергии и теплоносителя .....	45
	Приложение Г (обязательное) Форма акта о подключении объекта к системе теплоснабжения .....	48
	Перечень сокращений и обозначений .....	51

Ф.2.104-1

Подпись и дата		Инв.№ дубл.		Взам.инв.№		Подпись и дата		<b>ТР МИ – 022Т - 2022</b>				
Изм.	Лист	№ докум.	Подп.	Дата	Тепловые сети Порядок подключения  Технический регламент			Лит.	Лист	Листов		
											2	47
Инв.№ подл.	Разраб.	Лазарев										
	Пров.	Осокин										
	Нач.подр											
	Н.контр	Осокин										
	УТВ.	—										

## 1 Область применения

1.1 Настоящий регламент устанавливает порядок проведения процедур, необходимых для подключения потребителей к тепловым сетям, технологических и хозяйственных нужд предприятия, а также требования к заключению договоров на подключение.

1.2 Настоящий регламент распространяется на сотрудников производственно-технического отдела, службы эксплуатации ТП и ТС, службы эксплуатации теплоэнергетических установок теплоснабжающей организации.

## 2 Нормативные и правовые акты

2.1 Настоящий регламент разработан в соответствии со следующими нормативными правовыми актами:

- Гражданский кодекс Российской Федерации;
- Градостроительный кодекс Российской Федерации;
- Постановление Правительства РФ от 30 ноября 2021 г. N 2115 "Об утверждении Правил подключения (технологического присоединения) к системам теплоснабжения, включая правила недискриминационного доступа к услугам по подключению (технологическому присоединению) к системам теплоснабжения, Правил недискриминационного доступа к услугам по передаче тепловой энергии, теплоносителя, а также об изменении и признании утратившими силу некоторых актов Правительства Российской Федерации и отдельных положений некоторых актов Правительства Российской Федерации";
- Федеральный закон № 190-ФЗ от 27.07.2010 г. «О теплоснабжении».

## 3 Ответственность

3.1 Ответственность за разработку и согласование настоящего регламента несет руководитель ПТО теплоснабжающей организации.

3.2 Ответственность за разрешение к применению настоящего регламента несет руководитель теплоснабжающей организации.

3.3 Ответственность за применение настоящего регламента несут должностные лица, осуществляющие выдачу разрешительных документов на присоединение к тепловым сетям.

3.4 Ответственность исполнителей и соисполнителей по этапам процесса в соответствии с разделом 7.

Ф.2.104-2

Инв.№ подл.	Подпись и дата	Взам. инв.№	Инв.№ дубл.	Подпись и дата

Изм.	Лист	№ докум.	Подп.	Дата	ТР МИ – 022Т - 2022	Лист
						4

#### 4 Контроль соблюдения

4.1 Контроль соблюдения настоящего регламента осуществляет руководитель теплоснабжающей организации.

#### 5 Термины и определения

5.1 **«Акт о подключении»** - документ, подтверждающий завершение подключения, включая данные о балансовой принадлежности (указываются границы раздела тепловых сетей, теплопотребляющих установок и источников тепловой энергии по признаку владения на праве собственности или на ином законном основании) и эксплуатационной ответственности;

5.2 **«Акт о готовности внутриплощадочных и внутридомовых сетей и оборудования подключаемого объекта к подаче тепловой энергии и теплоносителя»** - документ, подтверждающий выполнение Заявителем условий подключения;

5.3 **«Подключаемый объект»** - здание, строение, сооружение или иной объект капитального строительства, на котором предусматривается потребление тепловой энергии, тепловые сети или источник тепловой энергии;

5.4 **«Подключение»** - совокупность организационных и технических действий, дающих возможность подключаемому объекту после подключения (технологического присоединения) к системе теплоснабжения потреблять тепловую энергию из этой системы теплоснабжения, в том числе в связи с увеличением ранее подключенной тепловой нагрузки, обеспечивать передачу тепловой энергии по смежным тепловым сетям или выдавать тепловую энергию, производимую на источнике тепловой энергии, в систему теплоснабжения;

5.5 **«Резерв пропускной способности тепловых сетей»** - разница между максимальной пропускной способностью тепловых сетей от источника тепловой энергии до точки присоединения с учетом фактического состояния тепловой сети, включая гидравлические потери, и суммой договорных тепловых нагрузок объектов потребителей, подключенных к системе теплоснабжения посредством тепловых сетей от источника тепловой энергии, договорных тепловых нагрузок потребителей, подключенных к системе теплоснабжения посредством тепловых сетей от источника тепловой энергии, зарезервированных по договорам оказания услуг по поддержанию резервной тепловой мощности, тепловых нагрузок, указанных в принятых заявках на заключение договора о подключении (технологическом присоединении) к системе теплоснабжения (далее - договор о подключении), заключенных договорах о подключении, и выданной

Ф.2.104-2

Инв.№ подл.	Подпись и дата	Взам. инв.№	Инв.№ дубл.	Подпись и дата	ТР МИ – 022Т - 2022					Лист
										5
Изм.	Лист	№ докум.	Подп.	Дата						

информации о возможности подключения объекта капитального строительства к системе теплоснабжения, срок действия которой не истек;

5.6 **«Резерв мощности источника тепловой энергии»** - разница между располагаемой тепловой мощностью источника тепловой энергии и суммой договорных тепловых нагрузок объектов потребителей, подключенных к системе теплоснабжения посредством тепловых сетей от источника тепловой энергии, договорных тепловых нагрузок потребителей, подключенных к системе теплоснабжения посредством тепловых сетей от источника тепловой энергии, зарезервированных по договорам оказания услуг по поддержанию резервной тепловой мощности, тепловых нагрузок, указанных в принятых заявках на заключение договора о подключении, заключенных договорах о подключении и выданной информации о возможности подключения объекта капитального строительства к системе теплоснабжения, срок действия которой не истек;

5.7 **«Точка подключения»** - место физического соединения тепловых сетей исполнителя и тепловых сетей Заявителя на границе земельного участка подключаемого объекта, если иное не определено условиями договора о подключении, а для многоквартирного дома - место физического соединения сетей инженерно-технического обеспечения дома с тепловыми сетями исполнителя. При подключении комплексной застройки точка подключения для каждого объекта капитального строительства, входящего в состав комплексной застройки, в том числе для объектов коммунальной, социальной, транспортной инфраструктуры, определяется на границе земельного участка подключаемого объекта согласно проекту межевания территории, если иное не определено условиями договора о подключении, а для многоквартирного дома - на границе сетей инженерно-технического обеспечения многоквартирного дома;

5.8 **«Точка присоединения»** - место физического соединения тепловых сетей, мероприятия по созданию которых осуществляются в рамках исполнения договора о подключении, с существующими тепловыми сетями или источниками тепловой энергии исполнителя или смежной организации;

5.9 **«Заявка на присоединение»** - письменное извещение Заявителя в адрес организации эксплуатирующей тепловые сети о присоединении к тепловым сетям центрального теплоснабжения;

5.10 **«Заявитель»** - лицо, имеющее намерение подключить объект к системе теплоснабжения, в том числе увеличить ранее подключенную тепловую нагрузку;

5.11 **«Исполнитель»** - теплоснабжающая или теплосетевая организация, соответствующая утвержденным Правительством Российской Федерации критериям отнесения собственников или иных законных владельцев тепловых сетей к теплосетевым организациям, владеющая на праве собственности или на ином законном основании тепловыми сетями и (или) источниками тепловой энергии, теплоснабжающая или

Ф.2.104-2

Интв.№ подл.	Подпись и дата	Взам. интв.№	Интв.№ дубл.	Подпись и дата
Изм.	Лист	№ докум.	Подп.	Дата

теплосетевая организация, планирующая выполнение мероприятий по строительству источников теплоснабжения и (или) тепловых сетей, в случае если информация о таких мероприятиях учтена в действующей схеме теплоснабжения, к которым непосредственно или через тепловые сети и (или) источники тепловой энергии иных лиц осуществляется подключение объекта, расположенного в границах определенного в соответствии со схемой теплоснабжения радиуса эффективного теплоснабжения (далее - радиус эффективного теплоснабжения);

5.12 «**Эксплуатирующая организация**» - специализированная организация, ведущая подготовку к использованию (наладку и испытания), использование по назначению, техническое обслуживание, ремонт и консервацию оборудования;

5.13 «**Смежная организация**» - организация, владеющая на праве собственности или на ином законном основании технологически связанными тепловыми сетями и (или) источниками тепловой энергии в системе теплоснабжения. Под смежной организацией в целях настоящих Правил понимается также индивидуальный предприниматель, владеющий на праве собственности или на ином законном основании технологически связанными тепловыми сетями и (или) источниками тепловой энергии в системе теплоснабжения;

5.14 «**Технологически связанные сети и (или) источники тепловой энергии**» - принадлежащие на праве собственности или на ином законном основании смежным организациям тепловые сети и (или) источники тепловой энергии, имеющие взаимные точки подключения и участвующие в единой технологической системе теплоснабжения;

5.15 «**Технические условия подключения**» - документ, используемый в целях архитектурно-строительного проектирования объекта капитального строительства, содержащий технические требования для подключения объекта капитального строительства (в том числе требования к узлу учета тепловой энергии) и являющийся обязательным приложением к договору на подключение (технологическое присоединение).

Ф.2.104-2

Инв.№ подл.	Подпись и дата	Взам. инв. №	Инв. № дубл.	Подпись и дата					
Изм.	Лист	№ докум.	Подп.	Дата	ТР МИ – 022Т - 2022				
						7			

## 6 Сведения о теплоснабжающей организации

6.1 Сведения о теплоснабжающей организации приведены в таблице 1.

Таблица 1 - Сведения об ООО «Тепловик»

Наименование организации	Общество с ограниченной ответственностью «Тепловик»
ИНН	5246043606
КПП	524601001
ОГРН	1135246001021
Банковские реквизиты	Филиал «Центральный» Банка ВТБ (ПАО) в г. Москве р/сч. 40702810500240015735 к/сч. 30101810145250000411 БИК 044525411
Директор	Скоробогатов Артем Александрович
Наименование службы, ответственной за приём и обработку заявок на подключение к системе теплоснабжения	Производственно-технический отдел
Телефон/Факс	(83159) 7-42-70
Почтовый адрес	606440, Нижегородская обл., г. Бор, ул. Чайковского, д. 18А
Юридический адрес	606440, Нижегородская обл, Бор г, Октябрьская, дом № 84, корпус А, оф.1

Ф.2.104-2

Инв.№ подл.	Подпись и дата	Взам. инв.№	Инв.№ дубл.	Подпись и дата	Изм.	Лист	№ докум.	Подп.	Дата	ТР МИ – 022Т - 2022	Лист
											8

## 7 Описание процесса и процедур выдачи технических условий

7.1 Описание процесса выдачи технических условий на подключение к тепловой сети в виде схемы приведено на рисунке 1 и в таблице 2.

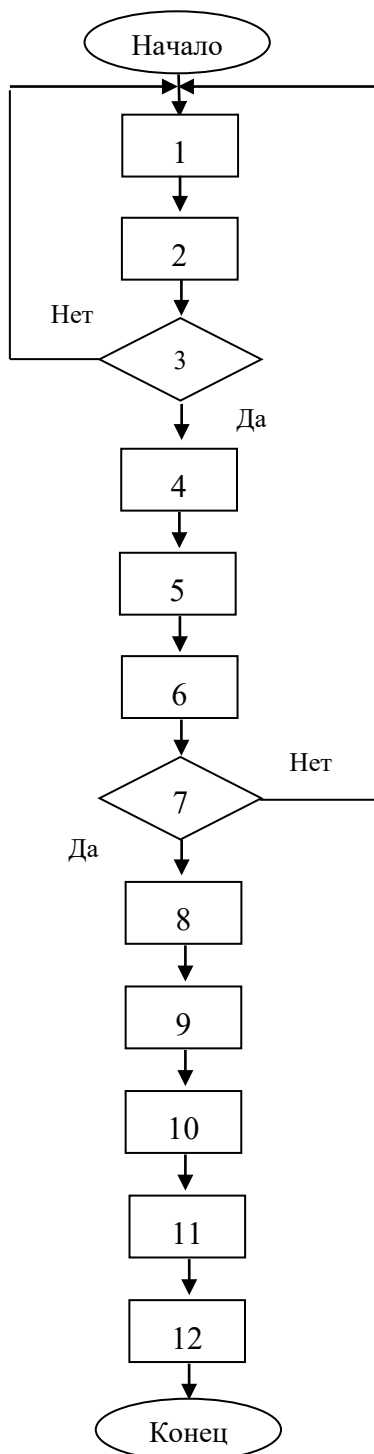


Рисунок 1

Инв.№ подл.	Подпись и дата	Взам. инв.№	Инв.№ дубл.	Подпись и дата	Ф.2.104-2
Изм.	Лист	№ докум.	Подп.	Дата	

Таблица 2

Наименование этапа	Ответственный исполнитель	Ответственный соисполнитель	Документ, подтверждающий выполнение работ или подпись
1 Поступление запроса	Канцелярия теплоснабжающей организации	Секретарь теплоснабжающей организации	Регистрация запроса
2 Передача запроса в ПТО теплоснабжающей организации	Секретарь теплоснабжающей организации	ПТО теплоснабжающей организации	Резолюция руководителя организации
3 Проверка приложений к запросу	ПТО теплоснабжающей организации	-	Решение о соответствии или не соответствии
4 Принятие решения о возможности подключения к ТС	ПТО теплоснабжающей организации	Начальник ТС, Начальник объекта теплоснабжения	Схема с точкой подключения к ТС и объектом теплоснабжения
5 Передача комплекта документации в технический отдел	ПТО теплоснабжающей организации	Секретарь теплоснабжающей организации	Заявка со схемой подключения к ТС и подписями исполнителей
6 Оценка технической возможности присоединения к ТС	Технический отдел	Проектный отдел	Решение о технической возможности
7 Решение о выдаче ТУ Заявителю	Технический отдел	ПТО теплоснабжающей организации	ТУ или письмо-отказ
8 Согласование и утверждение ТУ	Технический отдел	Начальник ТС, Начальник объекта теплоснабжения	Утвержденные ТУ
9 Регистрация ТУ	Технический отдел	-	Номер ТУ в реестре
10 Резервирование заявленной мощности	ПЭО	Технический отдел	Копия ТУ в ПЭО
11 Корректировка схемы ТС	Отдел инжиниринга	Технический отдел	Копия ТУ в отдел инжиниринга
12 Передача ТУ Заявителю	Технический отдел	-	Технические условия на присоединение к ТС

Ф.2.104-2

Инв.№ подл.	Подпись и дата	Взам. инв.№	Инв.№ дубл.	Подпись и дата

Изм.	Лист	№ докум.	Подп.	Дата	ТР МИ – 022Т - 2022	Лист
						10

## 8 Предоставление информации о технической возможности присоединения к сетям теплоснабжения

8.1 Теплоснабжающая или теплосетевая организация, в которую следует обращаться Заявителем, определяется в соответствии с зонами эксплуатационной ответственности таких организаций, определенными в схеме теплоснабжения поселения, городского округа.

В случае если Заявитель не имеет сведений об организации, в которую следует обратиться в целях заключения договора о подключении, он вправе обратиться в орган местного самоуправления с письменным запросом о представлении сведений о такой организации с указанием местонахождения подключаемого объекта.

Орган местного самоуправления обязан представить в письменной форме сведения о соответствующей организации, включая ее наименование и местонахождение, в течение 2 рабочих дней со дня обращения Заявителя.

8.2 При подготовке градостроительного плана земельного участка орган местного самоуправления в течение 2 рабочих дней с даты получения заявления о выдаче градостроительного плана земельного участка направляет исполнителю запрос о представлении информации о возможности подключения. Указанная информация подлежит представлению в орган местного самоуправления в течение 5 рабочих дней с даты, следующей за днем получения такого запроса.

Органы государственной власти или органы местного самоуправления в случаях, предусмотренных подпунктом 4 пункта 3 и подпунктом 8 пункта 4 статьи 39 11 Земельного кодекса Российской Федерации, а также иные лица вправе обратиться в теплоснабжающую или теплосетевую организацию, определенную в соответствии с пунктом 8.1, с запросом о предоставлении информации о возможности подключения в целях, не связанных с подготовкой градостроительного плана земельного участка.

8.3 Запрос о предоставлении информации о возможности подключения в целях, не связанных с подготовкой градостроительного плана земельного участка, должен содержать:

- наименование лица, направившего запрос, его местонахождение, почтовый адрес;
- копии правоустанавливающих документов, подтверждающих право собственности или иное законное право Заявителя на земельный участок, права на которые не зарегистрированы в Едином государственном реестре недвижимости (в случае если такие права зарегистрированы в указанном реестре, представляются также соответствующие выписки из Единого государственного реестра недвижимости с датой выдачи не ранее 30 дней), заверенные Заявителем (при наличии);

Ф.2.104-2

Инв.№ подл.	Подпись и дата	Взам.инв.№	Инв.№ дубл.	Подпись и дата
Изм.	Лист	№ докум.	Подп.	Дата

- необходимую суммарную тепловую нагрузку по видам теплоснабжения (технологические нужды, отопление, вентиляцию, кондиционирование воздуха и горячее водоснабжение) и параметры теплоносителей (давление и температура);
- режимы теплоснабжения для подключаемого объекта (непрерывный, одно-, двухсменный и др.);
- информацию о границах земельного участка, на котором планируется осуществить строительство подключаемого объекта или на котором расположен реконструируемый подключаемый объект;
- информацию о разрешенном использовании земельного участка;
- срок, в течение которого правообладатель земельного участка или подключаемого объекта капитального строительства планирует обратиться к теплоснабжающей или теплосетевой организации в целях заключения договора о подключении в отношении запрашиваемых тепловых нагрузок. Указанный срок не может составлять менее 3 месяцев со дня предоставления исполнителем информации о возможности подключения (технологического присоединения) объектов капитального строительства к сетям теплоснабжения.

8.4 При предоставлении сведений и документов, указанных в пункте 8.3, в полном объеме срок предоставления информации о возможности подключения или об отсутствии технической возможности подключения или мотивированный отказ в выдаче указанной информации в случае нахождения объекта вне радиуса эффективного теплоснабжения либо предоставления недостоверных сведений и (или) документов - в течение 5 рабочих дней со дня получения запроса о предоставлении информации о возможности подключения от органов государственной власти или органов местного самоуправления и в течение 10 рабочих дней со дня получения запроса о предоставлении информации о возможности подключения от иных лиц.

В случае непредставления обратившимся лицом сведений и документов, указанных в пункте 8.3, в полном объеме теплоснабжающая организация направляет Заявителю отказ в предоставлении информации о возможности подключения в течение 3 рабочих дней со дня получения запроса о предоставлении информации о возможности подключения объекта.

8.5 Информация о возможности подключения объекта капитального строительства должна содержать следующие данные:

- сведения о наличии или об отсутствии технической возможности подключения;
- тепловая нагрузка, указанная в запросе о выдаче информации о возможности подключения объекта капитального строительства в соответствии с абзацем четвертым пункта 8.3, или в случае поступления запроса от органа местного самоуправления в целях

Ф.2.104-2

Инв.№ подл.	Подпись и дата	Взам. инв. №	Инв. № дубл.	Подпись и дата						Лист
					ТР МИ – 022Т - 2022					
Изм.	Лист	№ докум.	Подп.	Дата						

подготовки градостроительного плана земельного участка сведения о максимальной нагрузке в возможных точках подключения;

- срок подключения объекта к системе теплоснабжения, определяемый в том числе в зависимости от сроков реализации инвестиционных программ (за исключением случаев предоставления информации для целей выдачи градостроительного плана земельного участка в соответствии с абзацем первым пункта 8.2);

- информация о прекращении обязательств организации, предоставившей информацию о возможности подключения, если Заявитель в течение 4 месяцев с даты выдачи указанной информации не подаст заявку на заключение договора о подключении (за исключением случаев предоставления информации для целей выдачи градостроительного плана земельного участка в соответствии с абзацем первым пункта 8.2).

Тепловая нагрузка, содержащаяся в информации о возможности подключения, выдаваемой по запросу органа местного самоуправления в целях подготовки градостроительного плана земельного участка или выдаваемой по запросу иных организаций, а также выдаваемой при повторном обращении иных Заявителей о выдаче информации о возможности подключения в отношении одного и того же объекта и (или) земельного участка, не учитывается при определении резерва пропускной способности тепловых сетей и (или) резерва мощности источника тепловой энергии и не формирует обязательств у теплоснабжающей организации.

8.6 Выдача информации о возможности подключения объекта капитального строительства осуществляется без взимания платы.

Ф.2.104-2

Инв.№ подл.	Подпись и дата	Взам.инв.№	Инв.№ дубл.	Подпись и дата
Изм.	Лист	№ докум.	Подп.	Дата

## 9 Порядок выдачи ТУ на техническое присоединение объектов капитального строительства к сетям теплоснабжения

### 9.1 Основания обращения потребителей с запросом о предоставлении ТУ

9.1.1 В случае если правообладатель земельного участка намерен осуществить реконструкцию объекта капитального строительства или подключение построенного объекта капитального строительства к сетям инженерно-технического обеспечения, и если технические условия для его подключения отсутствовали, либо истек срок их действия, а также, если истек срок действия технических условий, выданных органом местного самоуправления в составе документов о предоставлении земельного участка, правообладатель в целях определения необходимой ему подключаемой нагрузки обращается в теплоснабжающую организацию, осуществляющую эксплуатацию сетей инженерно-технического обеспечения, к которым планируется подключение реконструированного (построенного) объекта капитального строительства, для получения технических условий.

9.1.2 Правообладатель земельного участка подает запрос установленного образца, (Приложение А) в теплоснабжающую организацию о предоставлении технических условий.

### 9.2 Требования к оформлению запроса на выдачу ТУ и ее содержанию.

9.2.1 Согласно п. 16 Постановления Правительства Российской Федерации от 30.11.2011 г. № 2115 запрос должен содержать:

- наименование лица, направившего запрос, его местонахождение и почтовый адрес;
- копии правоустанавливающих документов, подтверждающих право собственности или иное законное право Заявителя на земельный участок, права на которые не зарегистрированы в Едином государственном реестре недвижимости (в случае если такие права зарегистрированы в указанном реестре, представляются также соответствующие выписки из Единого государственного реестра недвижимости с датой выдачи не ранее 30 дней), заверенные Заявителем;
- информацию о границах земельного участка, на котором планируется осуществить строительство подключаемого объекта или расположен реконструируемый подключаемый объект;
- информацию о разрешенном использовании земельного участка;
- сведения о размере суммарной подключаемой тепловой нагрузки с указанием вида теплоносителя и его параметров (давление и температура), категории надежности.

Ф.2.104-2

Инв.№ подл.	Подпись и дата	Инв.№ дубл.	Подпись и дата			
	Взам. инв. №					
Изм.	Лист	№ докум.	Подп.	Дата	ТР МИ – 022Т - 2022	Лист
						14

Копии документов, за исключением нотариально заверенных копий, должны быть заверены собственноручной подписью уполномоченного лица и печатью организации.

### 9.3 Порядок регистрации, визирования и передачи запроса Исполнителю:

9.3.1 Запрос регистрируется у секретаря теплоснабжающей организации, и направляется директору. С визой директора запрос передаётся в производственно-технический отдел (ПТО). Полнота представленных сведений проверяется в день получения заявки инженером ПТО.

### 9.4 Основания отказа в рассмотрении запроса:

9.4.1 При отсутствии необходимых сведений или документов, а также неполном их перечне, ПТО теплоснабжающей организации, в течение 3 рабочих дней направляет Заявителю уведомление об отказе в регистрации запроса с указанием причин. Подача Заявителем недостающих документов в теплоснабжающую организацию производится в течение 10 рабочих дней с даты получения уведомления.

### 9.5 Оценка технической возможности и критерии выдачи ТУ

9.5.1 Наличие технической возможности технологического подключения к тепловым сетям, определяется на основе анализа резерва мощностей по производству тепловой энергии и пропускной способности сетей инженерно-технического обеспечения, а в точках взаимного присоединения - совместно с организациями, осуществляющими эксплуатацию технологически связанных сетей инженерно-технического обеспечения:

- с учетом оценки альтернативных вариантов подключения объектов капитального строительства к существующим сетям инженерно-технического обеспечения;

- с учетом принятых такой организацией в соответствии с ранее выданными техническими условиями обязательств по обеспечению подключения объектов капитального строительства к сетям инженерно-технического обеспечения.

9.5.2 Возможность подключения объектов капитального строительства к сетям инженерно-технического обеспечения существует при одновременном выполнении условий:

- при наличии резерва пропускной способности сетей, обеспечивающего передачу необходимого объема ресурса;

- при наличии резерва мощности по производству соответствующего ресурса.

9.5.3 Инженер ПТО теплоснабжающей организации совместно с начальником службы эксплуатации ТП и ТС и начальником службы эксплуатации котельных определяет ближайший объект теплоснабжения, техническую возможность подключения (достаточность мощности котельной), а также точку подключения к ТС на схеме теплоснабжения объекта.

Ф.2.104-2

Инв.№ подл.	Подпись и дата	Взам. инв.№	Инв.№ дубл.	Подпись и дата						
					Изм.	Лист	№ докум.	Подп.	Дата	Лист
					ТР МИ – 022Т - 2022					15

9.5.4 Запрос с полным комплектом документов, включая схему с точкой подключения к ТС, направляется в технический отдел для дальнейшей обработки.

#### 9.6 Основание отказа в выдаче ТУ

9.6.1 Отсутствие на момент запроса наличия резерва пропускной способности сетей, обеспечивающего передачу необходимого объема ресурса.

9.6.2 Отсутствие резерва мощности по производству соответствующего ресурса.

9.6.3 Отсутствие на момент запроса одного из резервов является основанием для отказа в выдаче технических условий, за исключением случаев, когда устранение этих ограничений учтено в инвестиционных программах теплоснабжающей организации, осуществляющей эксплуатацию сетей инженерно-технического обеспечения.

9.6.4 В целях подтверждения наличия резервов пропускной способности сетей инженерно-технического обеспечения, обеспечивающих передачу необходимого объема ресурса, и (или) резерва мощности по производству соответствующего ресурса теплоснабжающая организация, получившая запрос о выдаче технических условий, прописывает в технических условиях необходимость их согласования с организациями, владеющими технологически связанными сетями инженерно-технического обеспечения и (или) объектами по производству данного ресурса. Теплоснабжающая организация в течение 10 рабочих дней с даты обращения Заявителя должна согласовать данную информацию либо представить письменный мотивированный отказ.

#### 9.7 Содержание ТУ

9.7.1 Технические условия должны содержать следующие минимальные сведения:

- наименование существующего (строящегося, реконструируемого) магистрального или разводящегося трубопровода, от которого возможно присоединение и точки подключения к тепловым сетям;
- местонахождение и назначение подключаемого объекта;
- требования в части схемы подключения;
- сведения о размере суммарной подключаемой тепловой нагрузки с указанием вида теплоносителя и его параметров (давление и температура), категории надежности;
- требования к расположению точки подключения к тепловой сети, расположению инженерно-технического оборудования подключаемого объекта, учета тепловой энергии и теплоносителей;
- параметры (давление, температура) теплоносителей и пределы их отклонений в точках подключения к тепловой сети с учетом роста нагрузок в системе теплоснабжения;
- технические требования к способу и типам прокладки тепловых сетей и изоляции трубопроводов;

Ф.2.104-2

Интв.№ подл.	Подпись и дата	Взам. инв.№	Интв.№ дубл.	Подпись и дата
Изм.	Лист	№ докум.	Подп.	Дата

- требования и рекомендации к организации учета тепловой энергии и теплоносителей;
- требования и рекомендации к автоматизированной системе управления и диспетчеризации инженерного оборудования подключаемого объекта капитального строительства;
- срок действия технических условий подключения.

Срок действия технических условий подключения составляет 3 года (а при комплексном развитии территории - 5 лет) с даты их выдачи, при этом в случае, если в течение 1 года (при комплексном развитии территории - в течение 3 лет) со дня предоставления правообладателю земельного участка указанных технических условий подключения он не подаст заявку на заключение договора о подключении, срок действия технических условий прекращается.

9.7.2 Теплоснабжающая организация, осуществляющая эксплуатацию сетей инженерно-технического обеспечения, в течение 7 рабочих дней с даты получения запроса предоставляет технические условия на подключение объекта капитального строительства к сетям инженерно-технического обеспечения либо даёт мотивированный отказ в выдаче указанных условий при отсутствии возможности подключения строящегося (реконструируемого) объекта капитального строительства к сетям инженерно-технического обеспечения.

#### 9.8 Порядок подготовки ТУ

9.8.1 Подготовку технических условий на технологическое подключение к тепловым сетям теплоснабжающей организации осуществляет технический отдел, в течение 6 рабочих дней.

#### 9.9 Порядок подписания и согласования ТУ

9.9.1 Технические условия подписывает директор теплоснабжающей организации. ТУ готовятся в двух экземплярах, по одному экземпляру каждой из сторон.

#### 9.10 Порядок направления ТУ Заявителю

9.10.1 Заявитель получает ТУ под роспись в теплоснабжающей организации, либо ТУ направляются Заявителю по почте с уведомлением о получении. В течение 10 рабочих дней после выдачи ТУ теплоснабжающая организация сообщает плановую стоимость подключения.

Выдача технических условий осуществляется без взимания платы.

Технические условия выдаются Заявителю по адресу: 606440, г. Бор, ул. Чайковского, 18А с 8-00 до 17-00, по предварительной договоренности.

Тел. (83159) 74-2-70

Ф.2.104-2

Инов.№ подл.	Подпись и дата	Взам. инв.№	Инов.№ дубл.	Подпись и дата

Изм.	Лист	№ докум.	Подп.	Дата	ТР МИ – 022Т - 2022	Лист
						17

## 10 Порядок технического присоединения объектов капитального строительства к сетям теплоснабжения

10.1 Основанием для заключения договора о подключении является подача Заявителем заявки на подключение к системе теплоснабжения в случае:

- необходимости подключения к системам теплоснабжения вновь создаваемого или созданного подключаемого объекта, но не подключенного к системам теплоснабжения, в том числе при уступке права на использование тепловой мощности;
- увеличения тепловой нагрузки (для теплопотребляющих установок) или тепловой мощности (для источников тепловой энергии и тепловых сетей) подключаемого объекта;
- реконструкции или модернизации подключаемого объекта, при которых не осуществляется увеличение тепловой нагрузки или тепловой мощности подключаемого объекта, но требуется строительство (реконструкция, модернизация) тепловых сетей или источников тепловой энергии в системе теплоснабжения, в том числе при повышении надежности теплоснабжения и изменении режимов потребления тепловой энергии.

10.2 Подключение к системам теплоснабжения осуществляется в следующем порядке:

- а) направление Исполнителю заявки о подключении к системе теплоснабжения (Приложение Б). Указанное заявление может быть подано без предварительного получения Заявителем технических условий подключения;
- б) заключение договора о подключении;
- в) выполнение мероприятий по подключению, предусмотренных условиями подключения и договором о подключении;
- г) составление акта о готовности внутриплощадочных и внутридомовых сетей и оборудования подключаемого объекта к подаче тепловой энергии и теплоносителя (Приложение В);
- д) получение Заявителем временного разрешения органа федерального государственного энергетического надзора для проведения испытаний и пусконаладочных работ в отношении подключаемых объектов теплоснабжения и (или) теплопотребляющих установок;
- е) подача тепловой энергии и теплоносителя на объект Заявителя на время проведения пусконаладочных работ и комплексного опробования;
- ж) составление акта о подключении (Приложение Г).

Ф.2.104-2

Инв.№ подл.	Подпись и дата	Взам. инв. №	Инв. № дубл.	Подпись и дата	Изм.	Лист	№ докум.	Подп.	Дата	Лист	18

10.3 Требования к оформлению заявки на подключение к тепловым сетям и ее содержанию.

10.3.1 Заявка должна содержать следующие сведения:

а) реквизиты Заявителя (для юридических лиц - полное наименование организации, дата и номер записи о включении в Единый государственный реестр юридических лиц, для индивидуальных предпринимателей - фамилия, имя, отчество, дата и номер записи о включении в Единый государственный реестр индивидуальных предпринимателей, для физических лиц - фамилия, имя, отчество, серия, номер и дата выдачи паспорта или иного документа, удостоверяющего личность, почтовый адрес, телефон, факс, адрес электронной почты);

б) наименование и местонахождение подключаемого объекта;

в) технические параметры подключаемого объекта:

- расчетные максимальные часовые и среднечасовые расходы тепловой энергии и соответствующие им расчетные расходы теплоносителей на технологические нужды, отопление, вентиляцию, кондиционирование воздуха и горячее водоснабжение на каждый подключаемый объект;

- вид и параметры теплоносителей (давление и температура);

- режимы теплопотребления для подключаемого объекта (непрерывный, одно-, двухсменный и др.);

- расположение узла учета тепловой энергии и теплоносителей и контроля их качества;

- требования к надежности теплоснабжения подключаемого объекта (допустимые перерывы в подаче теплоносителей по продолжительности, периодам года и др.);

- наличие и возможность использования собственных источников тепловой энергии (с указанием их мощностей и режимов работы);

г) правовые основания пользования Заявителем подключаемым объектом (при подключении существующего подключаемого объекта);

д) правовые основания пользования Заявителем земельным участком, на котором расположен существующий подключаемый объект или предполагается создание подключаемого объекта;

е) номер и дата выдачи технических условий (если они выдавались ранее);

ж) планируемые сроки ввода в эксплуатацию подключаемого объекта;

з) информация о границах земельного участка, на котором планируется осуществить строительство (реконструкцию, модернизацию) подключаемого объекта;

и) информация о виде разрешенного использования земельного участка;

Ф.2.104-2

Инв.№ подл.	Подпись и дата	Инв.№ дубл.	Подпись и дата
Взам. инв.№			
Инв.№ подл.	Подпись и дата	Инв.№ дубл.	Подпись и дата

Изм.	Лист	№ докум.	Подп.	Дата	ТР МИ – 022Т - 2022	Лист
						19

к) информация о предельных параметрах разрешенного строительства (реконструкции, модернизации) подключаемого объекта.

10.3.2 К заявке о подключении к системе теплоснабжения прилагаются следующие документы:

а) копии правоустанавливающих документов, подтверждающих право собственности или иное законное право Заявителя на подключаемый объект или земельный участок, права на которые не зарегистрированы в Едином государственном реестре недвижимости (в случае если такие права зарегистрированы в указанном реестре, представляются соответствующие выписки из Единого государственного реестра недвижимости);

б) ситуационный план расположения подключаемого объекта с привязкой к территории населенного пункта или элементам территориального деления в схеме теплоснабжения;

в) топографическая карта земельного участка в масштабе 1:500 (для квартальной застройки 1:2000) с указанием всех наземных и подземных коммуникаций и сооружений (не прилагается в случае, если Заявителем является физическое лицо, осуществляющее создание (реконструкцию) объекта индивидуального жилищного строительства);

г) документы, подтверждающие полномочия лица, действующего от имени Заявителя (в случае если заявка подается представителем Заявителя);

д) для юридических лиц - копии учредительных документов.

Копии документов, за исключением нотариально заверенных копий, должны быть заверены собственноручной подписью уполномоченного лица и печатью организации.

10.4 Перечень сведений и документов, предусмотренных пунктами 10.3.1 и 10.3.2, является исчерпывающим.

Исполнитель не вправе требовать от Заявителя представления сведений и документов, не предусмотренных Постановлением Правительства Российской Федерации от 30.11.2021 г. № 2115.

В случае несоблюдения Заявителем требований, предусмотренных 10.3.1 и 10.3.2, Исполнитель в течение 3 рабочих дней со дня получения заявки направляет Заявителю уведомление о необходимости в течение 20 рабочих дней со дня получения указанного уведомления представить недостающие сведения и документы.

В случае непредставления Заявителем недостающих сведений и документов в течение указанного срока Исполнитель аннулирует заявку и уведомляет об этом Заявителя в течение 3 рабочих дней со дня принятия решения об аннулировании заявки.

Ф.2.104-2

Интв.№ подл.	Подпись и дата	Интв.№ дубл.	Подпись и дата
Взам. интв. №			

Изм.	Лист	№ докум.	Подп.	Дата	ТР МИ – 022Т - 2022	Лист
						20

Для осуществления процедуры подключения к системе теплоснабжения в ходе заключения договора о подключении Исполнитель обеспечивает возможность использования и обмена между Исполнителем и Заявителем документами как в электронной форме, так и на бумажном носителе.

Исполнитель и Заявитель - юридическое лицо или индивидуальный предприниматель в целях выполнения процедуры подключения к системе теплоснабжения и заключения договора о подключении подписывают предусмотренные настоящими Правилами документы в электронной форме с использованием усиленной квалифицированной электронной подписи. Заявитель - физическое лицо в целях выполнения процедуры подключения к системе теплоснабжения и заключения договора о подключении подписывает предусмотренные настоящими Правилами документы в электронной форме простой электронной подписью.

Подача заявок и документов в электронной форме осуществляется Заявителем с использованием идентификатора и пароля, выданных посредством сайта теплоснабжающей или теплосетевой организации в порядке, установленном Исполнителем. Информация о порядке выдачи и использования идентификатора и пароля размещается на сайте теплоснабжающей или теплосетевой организации. Для получения идентификатора и пароля Заявитель проходит процедуру регистрации на указанном сайте с использованием страхового номера индивидуального лицевого счета Заявителя - для физических лиц, основного государственного регистрационного номера индивидуального предпринимателя и идентификационного номера налогоплательщика - для индивидуальных предпринимателей, основного государственного регистрационного номера и идентификационного номера налогоплательщика - для юридических лиц. Заявитель несет ответственность за достоверность и полноту прилагаемых в электронной форме к заявке документов в соответствии с законодательством Российской Федерации.

При этом теплоснабжающая или теплосетевая организация обязана обеспечить принятие в электронной форме заявок и прилагаемых документов Заявителей, в том числе возможность получения Заявителями на безвозмездной основе идентификатора и пароля, сведений об основных этапах обработки заявок в режиме реального времени без использования программного обеспечения, установка которого на технические средства потребителя требует заключения лицензионного или иного соглашения с правообладателем программного обеспечения, предусматривающего взимание с потребителя платы, и без использования специальных аппаратных средств.

10.5 Заявка на подключение объекта капитального строительства должна быть направлена Заявителем в адрес теплоснабжающей организации в течение срока действия

Ф.2.104-2

Инов.№ подл.	Подпись и дата	Взам. инв.№	Инов.№ дубл.	Подпись и дата

Изм.	Лист	№ докум.	Подп.	Дата	ТР МИ – 022Т - 2022	Лист
						21

технических условий подключения объекта (3 года с даты получения). В противном случае, обязательства теплоснабжающей организации по резервированию тепловой мощности по ТУ и обеспечению подключения объекта капитального строительства прекращаются.

10.6 В случае отсутствия технической возможности подключения Исполнитель в течение 10 рабочих дней со дня получения заявки на подключение к системе теплоснабжения направляет Заявителю письмо с предложением выбрать один из следующих вариантов подключения:

- заключение договора о подключении с платой, установленной в индивидуальном порядке, без внесения изменений в инвестиционную программу Исполнителя и с последующим внесением соответствующих изменений в схему теплоснабжения в установленном порядке;

- заключение договора о подключении будет осуществлено после внесения необходимых изменений в схему теплоснабжения и (или) инвестиционную программу Исполнителя и (или) смежной организации.

В течение 5 рабочих дней со дня получения указанного письма от Исполнителя Заявитель направляет Исполнителю письмо с указанием выбранного варианта подключения либо с отказом от подключения к системе теплоснабжения.

В случае если Заявитель выбирает вариант подключения со внесением изменений в инвестиционную программу, он в ответном письме Исполнителю подтверждает свое согласие на осуществление подключения после выполнения Исполнителем мероприятий, указанных в пункте 10.7, независимо от срока их выполнения.

10.7 В случае отсутствия технической возможности подключения и выбора Заявителем процедуры подключения в порядке, предусмотренном абзацем третьим пункта 10.6, теплоснабжающая организация или теплосетевая организация в течение 30 дней со дня выбора Заявителем порядка подключения обязана обратиться в федеральный орган исполнительной власти, уполномоченный на реализацию государственной политики в сфере теплоснабжения, или орган местного самоуправления, утвердившие схему теплоснабжения, с предложением о включении в нее мероприятий по обеспечению технической возможности подключения к системе теплоснабжения подключаемого объекта с приложением заявки на подключение.

В случае, если теплоснабжающая организация или теплосетевая организация направила обращение в федеральный орган исполнительной власти, уполномоченный на реализацию государственной политики в сфере теплоснабжения, утвердивший схему теплоснабжения, с предложением о включении в нее мероприятий по обеспечению

Ф.2.104-2

Инов.№ подл.	Подпись и дата	Взам. инв.№	Инов.№ дубл.	Подпись и дата

Изм.	Лист	№ докум.	Подп.	Дата	ТР МИ – 022Т - 2022	Лист
						22

технической возможности подключения к системе теплоснабжения подключаемого объекта, федеральный орган исполнительной власти, уполномоченный на реализацию государственной политики в сфере теплоснабжения, в течение 5 рабочих дней со дня получения указанного предложения, направляет его в соответствующий орган местного самоуправления.

В течение 30 дней со дня получения указанного предложения, поступившего в том числе от федерального органа исполнительной власти, уполномоченного на реализацию государственной политики в сфере теплоснабжения, орган местного самоуправления направляет в теплоснабжающую организацию или теплосетевую организацию решение о включении соответствующих мероприятий в схему теплоснабжения или об отказе во включении таких мероприятий в схему теплоснабжения.

10.8 Орган местного самоуправления в сроки, порядке и на основании требований, которые установлены постановлением Правительства Российской Федерации от 22 февраля 2012 г. № 154 "О требованиях к схемам теплоснабжения, порядку их разработки и утверждения", принимает решение о включении мероприятий в схему теплоснабжения или об отказе во включении в нее таких мероприятий.

10.9 В случае внесения изменений в схему теплоснабжения теплоснабжающая организация или теплосетевая организация в течение 20 рабочих дней со дня внесения изменений обращается в орган исполнительной власти субъекта Российской Федерации в сфере теплоснабжения для внесения изменений в инвестиционную программу.

10.10 В случае отказа органа местного самоуправления во внесении изменений в схему теплоснабжения указанный орган обязан обосновать отказ и предоставить Заявителю информацию об иных возможностях теплоснабжения подключаемого объекта.

К иным возможностям теплоснабжения подключаемого объекта относится, в частности, возможность его подключения к системе теплоснабжения в случае снижения тепловой нагрузки потребителями, объекты которых ранее были подключены к системе теплоснабжения.

Ф.2.104-2

Инв.№ подл.	Подпись и дата	Инв.№ дубл.	Подпись и дата	Взам. инв.№	Инв.№

Изм.	Лист	№ докум.	Подп.	Дата	ТР МИ – 022Т - 2022	Лист
						23

## 11 Порядок заключения и исполнения договоров о подключении к сетям теплоснабжения

11.1 В случае представления сведений и документов, предусмотренных 10.3.1 и 10.3.2, в полном объеме, Исполнитель в течение 20 рабочих дней со дня получения заявки направляет Заявителю подписанный проект договора о подключении в 2 экземплярах.

В случае если для осуществления подключения Исполнителю требуется письменное согласие или заключение договора о подключении со смежной организацией, срок направления проекта договора о подключении увеличивается соразмерно сроку ответа и заключения договора (если требуется заключение договора) со смежной организацией.

В случае необходимости установления платы за подключение в индивидуальном порядке при отсутствии технической возможности подключения или в случае необходимости установления платы за подключение в расчете на единицу мощности подключаемой тепловой нагрузки при наличии технической возможности подключения подписанный проект договора о подключении направляется Заявителю в 2 экземплярах в течение 20 рабочих дней со дня установления уполномоченным органом исполнительной власти субъекта Российской Федерации в области государственного регулирования цен (тарифов) в сфере теплоснабжения платы за подключение.

Заявитель подписывает оба экземпляра проекта договора о подключении в течение 10 рабочих дней со дня получения подписанного Исполнителем проекта договора о подключении и направляет в указанный срок 1 экземпляр Исполнителю (с приложением к нему документов, подтверждающих полномочия лица, подписавшего договор о подключении).

11.2 В случае несогласия Заявителя с представленным Исполнителем проектом договора о подключении и (или) несоответствия его Постановлению Правительства Российской Федерации от 30.11.2021 г. № 2115 Заявитель в течение 10 рабочих дней со дня получения проекта договора о подключении направляет Исполнителю извещение о намерении заключить указанный договор на иных условиях и прилагает к проекту договора протокол разногласий.

Исполнитель обязан в течение 10 рабочих дней со дня получения протокола разногласий известить Заявителя о принятии проекта договора о подключении в редакции Заявителя либо об отклонении протокола разногласий. При отклонении протокола разногласий либо неполучении извещения о результатах его рассмотрения в указанный

Ф.2.104-2

Инв.№ подл.	Подпись и дата	Взам. инв.№	Инв.№ дубл.	Подпись и дата					
					Изм.	Лист	№ докум.	Подп.	Дата

срок Заявитель, направивший протокол разногласий, вправе передать разногласия, возникшие при заключении указанного договора, на рассмотрение суда.

В случае неполучения от Заявителя проекта договора о подключении в течение 30 дней после его направления Исполнителем либо в случае отказа Заявителя от его подписания поданная таким Заявителем заявка на подключение аннулируется.

11.3 Учет оформленного договора проводят экономический и юридический отделы теплоснабжающей организации в журнале регистрации заключенных договоров. Хранение договора осуществляется в юридическом отделе. Один экземпляр полностью оформленного договора направляется Заявителю.

11.4 Договор о подключении содержит следующие существенные условия:

а) перечень мероприятий (в том числе технических) по подключению объекта к системе теплоснабжения и обязательства сторон по их выполнению;

б) срок подключения;

в) размер платы за подключение (в том числе с приложением расчета указанной платы);

г) порядок и сроки внесения Заявителем платы за подключение;

д) размер и виды тепловой нагрузки подключаемого объекта;

е) максимальные, минимальные часовые и среднечасовые тепловые нагрузки подключаемого объекта по видам теплоносителей и видам теплопотребления (отопление, вентиляция, горячее водоснабжение, технологические нужды), а также схемы подключения теплопотребляющих установок;

ж) параметры (давление, температура) теплоносителей и пределов их отклонений в точках подключения к тепловой сети с учетом роста нагрузок в системе теплоснабжения;

з) местоположение точек подключения;

и) условия и порядок подключения внутриплощадочных и (или) внутридомовых сетей и оборудования подключаемого объекта к системе теплоснабжения;

к) обязательства Заявителя по оборудованию подключаемого объекта приборами учета тепловой энергии и теплоносителя;

л) требования к автоматизированной системе управления и диспетчеризации инженерного оборудования подключаемого объекта капитального строительства;

м) пределы возможных колебаний давления (в том числе статического) и температуры в тепловых пунктах Заявителя, устройства, для защиты от которых должны предусматриваться Заявителем при проектировании систем теплопотребления и тепловых сетей;

Ф.2.104-2

Инт.№ подл.	Подпись и дата
Взам. инв.№	Инт.№ дубл.
Подпись и дата	Подпись и дата

Изм.	Лист	№ докум.	Подп.	Дата	ТР МИ – 022Т - 2022	Лист
						25

н) границы эксплуатационной ответственности теплоснабжающей организации, теплосетевой организации и Заявителя;

о) ответственность сторон за неисполнение либо за ненадлежащее исполнение договора о подключении;

п) право Заявителя при соблюдении им условий об оплате в одностороннем порядке отказаться от исполнения договора о подключении при нарушении Исполнителем сроков исполнения обязательств, указанных в договоре;

р) право Исполнителя в одностороннем порядке отказаться от исполнения договора о подключении при нарушении Заявителем сроков внесения платы за подключение, установленных договором:

- в случае просрочки Заявителем более 3 месяцев уплаты одного из платежей, предусмотренного договором о подключении, в том числе неполной оплаты платежа, за исключением случаев заключения соглашения о коммерческом кредите в виде отсрочки (рассрочки) оплаты и исполнения его условий. При этом размер уплачиваемых Заявителем процентов по соглашению о коммерческом кредите не может превышать суммарный размер пени, подлежащей уплате Заявителем в соответствии с пунктом 54 настоящих Правил за имеющийся период просрочки уплаты одного из платежей, предусмотренного договором о подключении, в том числе неполной оплаты платежа;

- в случае нарушение Заявителем установленного договором о подключении срока выполнения мероприятий по подключению более чем на 12 месяцев;

- при непредставлении Заявителем правоустанавливающих документов на земельный участок в срок, установленный договором о подключении, Исполнитель вправе приостановить выполнение мероприятий по подключению на срок до 6 месяцев. В случае неполучения документов по истечении этого срока Исполнитель вправе в одностороннем порядке отказаться от исполнения договора о подключении с предъявлением требований возмещения фактически понесенных расходов;

с) технические условия подключения.

11.5 Внесение Заявителем платы за подключение осуществляется в следующем порядке:

- 15 процентов платы за подключение вносится в течение 15 дней со дня заключения договора о подключении;

- 50 процентов платы за подключение вносится в течение 90 дней со дня заключения договора о подключении, но не позднее даты фактического подключения;

Ф.2.104-2

Интв.№ подл.	Подпись и дата	Взам. инв.№	Интв.№ дубл.	Подпись и дата
Изм.	Лист	№ докум.	Подп.	Дата

- 20 процентов платы за подключение вносится в течение 5 дней с даты подачи тепловой энергии и теплоносителя на объект Заявителя, но не позднее дня подписания сторонами акта о подключении;

- оставшаяся доля платы за подключение вносится в течение 15 дней со дня подписания сторонами акта о подключении.

Документ, подтверждающий факт оплаты – платежное поручение.

В случае, если Заявитель не внес очередной платеж в порядке, установленном настоящим регламентом и положениями договора, на следующий день после дня, когда Заявитель должен был внести платеж, Исполнитель имеет право приостановить исполнение своих обязательств по договору о подключении до дня внесения Заявителем соответствующего платежа.

В случае внесения платежа не в полном объеме Исполнитель вправе не возобновлять исполнение обязательств по договору о подключении до дня внесения Заявителем платежа в полном объеме.

11.6 При исполнении договора о подключении Исполнитель обязан:

а) осуществить действия по созданию (реконструкции, модернизации) тепловых сетей до точек подключения и (или) источников тепловой энергии, а также по подготовке тепловых сетей к подключению объекта и подаче тепловой энергии не позднее установленной договором о подключении даты подключения;

б) проверить выполнение Заявителем условий подключения и опломбировать приборы (узлы) учета тепловой энергии и теплоносителя, краны и задвижки на их обводах в установленный договором о подключении срок со дня получения от Заявителя уведомления о готовности внутриплощадочных и внутридомовых сетей и оборудования подключаемого объекта к подаче тепловой энергии и теплоносителя с составлением и подписанием акта о готовности внутриплощадочных и внутридомовых сетей и оборудования подключаемого объекта к подаче тепловой энергии и теплоносителя по форме согласно Приложению В;

в) осуществить не позднее установленной договором о подключении даты подключения (но не ранее подписания акта о готовности внутриплощадочных и внутридомовых сетей и оборудования подключаемого объекта к подаче тепловой энергии и теплоносителя) действия по подключению к сети инженерно-технического обеспечения внутриплощадочных или внутридомовых сетей и оборудования подключаемого объекта (если эта обязанность в соответствии с договором о подключении возложена на Исполнителя) с составлением и подписанием Акта о подключении (технологическом присоединении) к системе теплоснабжения (Приложение Г);

Ф.2.104-2

Интв.№ подл.	Подпись и дата	Взам. инв.№	Интв.№ дубл.	Подпись и дата

Изм.	Лист	№ докум.	Подп.	Дата	ТР МИ – 022Т - 2022	Лист
						27

г) принять предложение о внесении изменений в договор о подключении либо отказать в его принятии в течение 30 дней со дня получения предложения Заявителя при внесении изменений в проектную документацию.

11.7 При исполнении договора о подключении Исполнитель имеет право:

а) участвовать в приемке скрытых работ по укладке сети от подключаемого объекта до точки подключения;

б) изменить дату подключения подключаемого объекта на более позднюю без изменения сроков внесения платы за подключение в случае, если Заявитель не представил Исполнителю в установленные сроки утвержденную в установленном порядке проектную документацию в части сведений об инженерном оборудовании и сетях инженерно-технического обеспечения, не предоставил Исполнителю в установленные договором о подключении сроки возможность осуществить проверку готовности внутриплощадочных и внутридомовых сетей и оборудования объекта к подключению и подаче тепловой энергии (с учетом получения временного разрешения органа федерального государственного энергетического надзора для проведения испытаний и пусконаладочных работ) и опломбирование установленных приборов (узлов) учета, кранов и задвижек на их обводах, в том числе в случае, если Заявитель не представил Исполнителю подтверждение получения временного разрешения органа федерального государственного энергетического надзора на допуск в эксплуатацию объекта теплоснабжения и (или) теплопотребляющей установки (если получение соответствующего разрешения изменит дату подключения подключаемого объекта на более позднюю);

в) в случае отказа от договора о подключении в одностороннем порядке по вине Заявителя Исполнитель вправе требовать уплаты пени, неустоек, фактически понесенных Исполнителем расходов на подключение (при условии, что Исполнитель выполнил технические мероприятия, реализация, которых закреплена за Исполнителем) или фактически понесенных Исполнителем расходов на подключение (если технические мероприятия выполнены частично), а также сметную стоимость демонтажа объектов теплоснабжения, построенных в рамках реализации договора о подключении;

г) изменить размер платы за подключение к системе теплоснабжения в целях соблюдения требований законодательства Российской Федерации в сфере ценообразования в теплоснабжении в случае необходимости внесения изменений в проектную документацию в части выполнения технологических мероприятий для подключения объекта капитального строительства к системе теплоснабжения, изменения технических условий подключения в части величины подключаемой нагрузки, местоположения точки (точек) подключения, изменения соблюдения требований

Ф.2.104-2

Инов.№ подл.	Подпись и дата	Взам. инв.№	Инов.№ дубл.	Подпись и дата

Изм.	Лист	№ докум.	Подп.	Дата	ТР МИ – 022Т - 2022	Лист
						28

строительства (реконструкции) тепловых сетей, а в случае отказа заявителя от изменения платы за подключение расторгнуть договор о подключении в установленном законом порядке;

д) не выдавать акт о подключении до даты получения платы за подключение в соответствии с условиями договора о подключении.

11.8 При исполнении договора о подключении Заявитель обязан:

а) представить и согласовать с Исполнителем график производства работ по подключению;

б) представить Исполнителю утвержденную в установленном порядке проектную документацию в части сведений об инженерном оборудовании и сетях инженерно-технического обеспечения не позднее 15 месяцев до даты подключения;

в) представить Исполнителю заключение экспертизы проектной документации, если проведение такой экспертизы обязательно в соответствии с законодательством о градостроительной деятельности Российской Федерации (в том числе предусмотрено договором);

г) выполнить установленные в договоре о подключении условия подготовки внутриплощадочных и внутридомовых сетей и оборудования объекта к подключению;

д) направить Исполнителю предложение о внесении изменений в договор о подключении в случае внесения изменений в проектную документацию на строительство (реконструкцию, модернизацию) подключаемого объекта, влекущих изменение указанной в договоре о подключении нагрузки, с приложением документации, подтверждающей такие изменения;

е) направить Исполнителю уведомление о готовности для проведения Исполнителем проверки выполнения технических условий подключения с приложением утвержденной в установленном порядке проектной документации (1 экземпляр) в части сведений об инженерном оборудовании и о сетях инженерно-технического обеспечения, а также перечень инженерно-технических мероприятий и содержание технологических решений;

ж) обеспечить доступ Исполнителя для проверки выполнения условий договора о подключении и опломбирования приборов (узлов) учета, кранов и задвижек на их обводах;

з) внести плату за подключение в размере и сроки, которые установлены договором о подключении;

Ф.2.104-2

Инов.№ подл.	Подпись и дата	Взам. инв.№	Инов.№ дубл.	Подпись и дата

Изм.	Лист	№ докум.	Подп.	Дата	ТР МИ – 022Т - 2022	Лист
						29

и) получить временное разрешение на допуск в эксплуатацию на период проведения испытаний и пусконаладочных работ в отношении подключаемых объектов теплоснабжения и (или) теплопотребляющих установок;

к) уведомить в письменной форме Исполнителя об изменении наименования, банковских и почтовых реквизитов, о принятии решений о реорганизации, ликвидации.

11.9 Нормативный срок подключения не может превышать 18 месяцев со дня заключения договора о подключении в ценовых зонах теплоснабжения, если более длительные сроки не указаны в заявке на подключение Заявителя.

В случае если в схеме теплоснабжения для выполнения мероприятий, направленных на обеспечение подключения, а также для обеспечения технической возможности подключения указаны более длительные сроки, срок подключения не должен превышать 3 года.

Срок подключения, указанный в договоре о подключении в ценовых зонах теплоснабжения, может быть продлен по соглашению сторон.

Ф.2.104-2

Интв.№ подл.	Подпись и дата	Взам. инв. №	Интв. № дубл.	Подпись и дата

Изм.	Лист	№ докум.	Подп.	Дата	ТР МИ – 022Т - 2022	Лист
						30

## 12 Выполнение мероприятий в соответствии с условиями подключения и договором о подключении

12.1 Мероприятия (в том числе технические) по подключению объекта к системе теплоснабжения, выполняемые Заявителем в пределах границ земельного участка Заявителя, а в случае подключения многоквартирного дома - в пределах сетей инженерно-технического обеспечения дома, включают в себя:

- разработку Заявителем проектной документации согласно обязательствам, предусмотренным условиями на подключение, за исключением случаев, когда в соответствии с законодательством Российской Федерации о градостроительной деятельности разработка проектной документации не является обязательной;

- выполнение условий подключения.

12.2 Условия подключения объекта к тепловым сетям содержат перечень мероприятий, необходимых для выполнения Заявителем и теплоснабжающей организацией, и содержат следующие сведения:

- а) планируемые точки подключения;

- б) максимальные часовые и среднечасовые тепловые нагрузки подключаемого объекта по видам теплоносителей и видам теплоснабжения (отопление, вентиляция, горячее водоснабжение, технологические нужды), а также схемы подключения теплоснабжающих установок;

- в) максимальные расчетные и среднечасовые расходы теплоносителей, в том числе с водоразбором из сети (при открытой системе теплоснабжения);

- г) параметры (давление, температура) теплоносителей и пределы их отклонений в точках подключения к тепловой сети с учетом роста нагрузок в системе теплоснабжения;

- д) количество, качество и режим откачки возвращаемого теплоносителя, а также требования к его очистке, если тепловая энергия отпускается с паром;

- е) добровольные для исполнения рекомендации, касающиеся необходимости использования имеющихся у Заявителя собственных источников тепловой энергии или строительства им резервного источника тепловой энергии либо резервной тепловой сети с учетом требований к надежности теплоснабжения подключаемого объекта, а также рекомендации по использованию вторичных энергетических ресурсов;

- ж) требования к прокладке и изоляции трубопроводов;

- з) требования к организации учета тепловой энергии и теплоносителей;

- и) требования к диспетчерской связи с теплоснабжающей организацией;

Ф.2.104-2

Инв.№ подл.	Подпись и дата	Взам. инв.№	Инв.№ дубл.	Подпись и дата

Изм.	Лист	№ докум.	Подп.	Дата	ТР МИ – 022Т - 2022	Лист
						31

к) границы эксплуатационной ответственности теплоснабжающей организации и Заявителя;

л) пределы возможных колебаний давления (в том числе статического) и температуры в тепловых пунктах Заявителя, устройства для защиты от которых должны предусматриваться Заявителем при проектировании систем теплоснабжения и тепловых сетей;

м) минимальные часовые и среднечасовые тепловые нагрузки подключаемого объекта по видам теплоносителей и видам теплоснабжения;

н) требования к приборам учета (технические условия на установку приборов учета).

12.3 Срок действия условий подключения равен сроку действия договора о подключении.

12.4 В соответствии с выданными Исполнителем условиями подключения Заявитель разрабатывает проектную документацию в порядке, установленном законодательством Российской Федерации, с привлечением специализированных организаций, имеющих разрешение на производство данных видов работ. Отступления от условий подключения, необходимость которых выявлена в ходе проектирования, подлежат согласованию с Исполнителем.

Согласование или отказ от согласования отступления от условий подключения осуществляется Исполнителем в течение 15 дней со дня получения обращения Заявителя путем внесения изменений в договор о подключении.

Разработанная проектная документация Заявителем должна содержать:

– проект сетей теплоснабжения от точки подключения к тепловым сетям теплоснабжающей организации до объекта капитального строительства. Проект должен быть выполнен на откорректированной подоснове М 1:500;

– проект внутренней системы отопления объекта;

– проект на узел управления системы теплоснабжения объекта;

– проект на узел учета тепловой энергии и теплоносителя системы теплоснабжения объекта.

12.5 Проектная документация направляется Заявителем на согласование в 1-м экземпляре с сопроводительным письмом на имя руководителя теплоснабжающей организации с приложением копии документа (Свидетельства СРО) от организации, выполнившей проектные работы, подтверждающего ее право производства данных работ, заверенная надлежащим образом.

Ф.2.104-2

Инов.№ подл.	Подпись и дата	Взам. инв.№	Инов.№ дубл.	Подпись и дата

Изм.	Лист	№ докум.	Подп.	Дата	ТР МИ – 022Т - 2022	Лист
						32

12.6 После согласования Исполнителем проектной документации от Заявителя требуется:

12.6.1 Выполнить мероприятия по подготовке внутриплощадочных и внутридомовых тепловых сетей и теплосетевого оборудования объекта к приему тепловой энергии.

12.6.2 Предъявить представителю теплоснабжающей организации для осмотра и допуска к эксплуатации устройства и сооружения, созданные для присоединения к системе теплоснабжения.

12.6.3 Заявитель должен уведомить теплоснабжающую организацию о начале проведения мероприятий по созданию внутриплощадочных и внутридомовых сетей, о приемке скрытых работ по укладке сети от объекта до точки подключения и согласовать порядок проведения надзора.

12.6.4 Предоставить в адрес теплоснабжающей организации гарантию качества выполненных работ по строительству тепловых сетей и примененных материалов на срок не менее 10 (десяти) лет.

12.6.5 Предоставить в адрес теплоснабжающей организации документы, подтверждающие, что устройства и сооружения, созданные для присоединения к системе теплоснабжения, осмотрены и допущены к эксплуатации федеральным органом исполнительной власти, уполномоченным осуществлять государственный санитарно-эпидемиологический надзор и государственный технический надзор.

12.7 Акт о готовности внутриплощадочных и внутридомовых сетей и оборудования подключаемого объекта к подаче тепловой энергии и теплоносителя составляется Исполнителем в 2 экземплярах (по одному для Исполнителя и Заявителя), имеющих равную юридическую силу, и подписывается Исполнителем и Заявителем по результатам проверки Исполнителем выполнения Заявителем условий подключения и опломбирования Исполнителем приборов (узлов) учета тепловой энергии и теплоносителя, кранов и задвижек на их обводах.

12.8 Теплоснабжающая организация, в свою очередь, выполняет свою часть договора и условий подключения надлежащим образом и в установленные сроки.

Мероприятия (в том числе технические) по подключению объекта к системе теплоснабжения, выполняемые Исполнителем до границы земельного участка Заявителя, на котором располагается подключаемый объект, а в случае подключения многоквартирного дома - до границы сетей инженерно-технического обеспечения дома, мероприятия по увеличению пропускной способности (увеличению мощности) соответствующих тепловых сетей или источников тепловой энергии, а также мероприятия по фактическому подключению включают в себя:

Ф.2.104-2

Иnv.№ подл.	Подпись и дата	Взам. инв.№	Иnv.№ дубл.	Подпись и дата

Изм.	Лист	№ докум.	Подп.	Дата	ТР МИ – 022Т - 2022	Лист
						33

а) разработку Исполнителем проектной документации в соответствии с условиями договора о подключении;

б) проверку Исполнителем выполнения Заявителем условий договора о подключении и при согласии Заявителя проверку исполнителем проектной документации;

в) осуществление исполнителем фактического подключения объекта к системе теплоснабжения.

12.9 По согласованию с Исполнителем Заявитель вправе обеспечить архитектурно-строительное проектирование, строительство, реконструкцию тепловых сетей, расположенных за границами принадлежащего ему земельного участка в целях подключения объекта капитального строительства.

В случае подключения многоквартирного дома по обращению Заявителя к Исполнителю мероприятия (в том числе технические) по подключению осуществляются Заявителем в пределах границ принадлежащего ему земельного участка при условии согласования порядка и условий осуществления таких действий (в том числе согласования технической документации) с Исполнителем.

Заявитель в обязательном порядке сообщает Исполнителю о намерении выполнить указанные действия не позднее 15 дней с даты заключения договора о подключении.

В случаях, указанных в абзацах первом и втором настоящего пункта, Исполнитель заключает с Заявителем помимо договора о подключении в порядке и на условиях, которые предусмотрены гражданским законодательством Российской Федерации, возмездный договор гражданско-правового характера, в который должны быть включены в том числе положения, предусматривающие:

– обязанность Заявителя получить временное разрешение органа федерального государственного энергетического надзора для проведения испытаний и пусконаладочных работ соответствующих объектов теплоснабжения;

– обязанность Заявителя представить Исполнителю до составления акта о подключении разрешение органа федерального государственного энергетического надзора на допуск в эксплуатацию соответствующих объектов теплоснабжения;

– обязанность Заявителя передать Исполнителю в собственность созданный в результате проведения работ, определенных договором, объект теплоснабжения;

– обязанность Исполнителя принять созданный в результате проведения работ, определенных договором, объект теплоснабжения и оформить на такой объект право собственности в установленном порядке;

– ответственность сторон за ненадлежащее выполнение обязательств, в том числе по срокам оплаты, срокам передачи и принятия объекта теплоснабжения.

Ф.2.104-2

Инв.№ подл.	Подпись и дата
Взам. инв.№	Инв.№ дубл.
Подпись и дата	Подпись и дата

Изм.	Лист	№ докум.	Подп.	Дата	ТР МИ – 022Т - 2022	Лист
						34

### 13 Контроль выполнения условий подключения к тепловым сетям

13.1 В соответствии с требованиями договора и условий подключения теплоснабжающая организация:

– производит согласование проектной документации, разработанной Заявителем в соответствии с условиями подключения. Срок рассмотрения проектной документации составляет 30 календарных дней.

– может осуществлять надзор за выполнением мероприятий по созданию внутриплощадочных и внутридомовых сетей, имеет право осуществлять приемку скрытых работ по укладке сети от подключаемого объекта до точки подключения.

13.2 Заявитель имеет право получить в случаях и в порядке, которые установлены договором о подключении, информацию о ходе выполнения предусмотренных указанным договором мероприятий по созданию (реконструкции) тепловых сетей.

13.3 Исполнитель осуществляет контроль за выполнением мероприятий по подключению без взимания дополнительной платы.

Ф.2.104-2

Инв.№ подл.	Подпись и дата	Взам. инв. №	Инв. № дубл.	Подпись и дата						
					Изм.	Лист	№ докум.	Подп.	Дата	Лист
					ТР МИ – 022Т - 2022					35



## 15 Заключение договора теплоснабжения, подача теплоносителя

15.1 До начала подачи тепловой энергии, теплоносителя Заявитель:

- заключает договор теплоснабжения;
- предъявляет в случаях, установленных нормативными правовыми актами, объекты теплоснабжения и теплопотребляющие установки, подключаемые к системам теплоснабжения, для осмотра и допуска к эксплуатации федеральным органам исполнительной власти, уполномоченным осуществлять государственный санитарно-эпидемиологический надзор и федеральный государственный энергетический надзор.

15.2 Теплоснабжающая организация обязана заключить договор теплоснабжения с любым обратившимся потребителем тепловой энергии, теплопотребляющие установки которого находятся в данной системе теплоснабжения.

15.3 Теплоснабжающая организация осуществляет подачу тепловой энергии, если Заявитель заключил договор теплоснабжения, уведомляя о подаче тепловой энергии и выполнении Заявителем условий подачи тепловой энергии, определенных в договоре о подключении.

### **ВНИМАНИЕ!**

**Лицо, осуществляющее самовольное подключение объекта к тепловым сетям, несет ответственность в соответствии с законодательством РФ.**

Ф.2.104-2

Инв.№ подл.	Подпись и дата	Взам. инв. №	Инв. № дубл.	Подпись и дата						
					Изм.	Лист	№ докум.	Подп.	Дата	Лист
					ТР МИ – 022Т - 2022					37

## 16 Изучение

16.1 Настоящий регламент подлежит изучению работниками производственно-технического отдела теплоснабжающей организации.

16.2 Организация обучения - самостоятельно.

## 17 Архивирование

17.1 Архивирование документов описанного процесса в соответствии с таблицей 3.

Таблица 3

Наименование документа	Место хранения	Срок хранения, год
Технические условия на присоединение к ТС	Технический отдел, ПТО теплоснабжающей организации	5
Проектная документация Заявителя	ПТО теплоснабжающей организации	5
Договорная документация	Юридический отдел теплоснабжающей организации	5
Исполнительная документация на присоединение к ТС (акты, протоколы и пр.)	ПТО теплоснабжающей организации	5

Ф.2.104-2

Иnv.№ подл.	Подпись и дата	Взам. инв.№	Инв.№ дубл.	Подпись и дата

Изм.	Лист	№ докум.	Подп.	Дата

**Приложение А  
(обязательное)**

**Форма запроса о предоставлении технических условий на подключение к тепловым сетям**

Директору ООО «Тепловик»

От **А.А. Скоробогатову**

Полное наименование Заявителя \_\_\_\_\_

Юридический адрес \_\_\_\_\_

Почтовый адрес \_\_\_\_\_

**ЗАПРОС**

**о предоставлении технических условий подключения объекта капитального строительства к тепловым сетям ООО «Тепловик»**

Прошу Вас определить и выдать технические условия на подключение к тепловым сетям ООО «Тепловик» **объекта капитального строительства:**

\_\_\_\_\_ (далее – Объект),  
*(наименование объекта, функциональное назначение)*  
**расположенного по адресу:**

**Объект является:**

\_\_\_\_\_ *(вновь строящимся; реконструируемым; построенным, но неподключенным к тепловым сетям)*

**1. Планируемая величина необходимой для подключения тепловой нагрузки (с учетом существующей):**

**ВСЕГО:** \_\_\_\_\_ Гкал/час

*В том числе:*

- на отопление (в течение отопительного сезона) \_\_\_\_\_ Гкал/час

- на отопление (приготовление ГВС) \_\_\_\_\_ Гкал/час

- на вентиляцию (по прилагаемому графику) \_\_\_\_\_ Гкал/час

- на технологические нужды (по прилагаемому графику) \_\_\_\_\_ Гкал/час

**2. Планируемая величина необходимой нагрузки для подключения ГВС:**

- максимальная на горячее водоснабжение \_\_\_\_\_ м<sup>3</sup>/ч

**3. Планируемый срок ввода в эксплуатацию объекта:** \_\_\_\_\_  
*(месяц, год)*

Ф.2.104-2

Инв.№ подл.	Подпись и дата	Взам. инв.№	Инв.№ дубл.	Подпись и дата	ТР МИ – 022Т - 2022					Лист
					Изм.	Лист	№ докум.	Подп.	Дата	39

**4. Перечень документов, прилагаемых к заявлению:**

№ п/п	Наименование и реквизиты документов	Кол. экз.	Кол. листов
1	Заверенная копия Устава		
2	Приказ о назначении директора		
3	Свидетельство о внесении записи в ЕГРЮЛ серия _____ № _____		
4	Свидетельство о постановке на учет в налоговом органе серия _____ № _____		
5	Договор аренды (Свидетельство права собственности) земельного участка № _____ от « _____ » _____ 20 ____ г.		
6	Ситуационный план земельного участка		
7	Кадастровый паспорт земельного участка		
8	Градостроительный план земельного участка		
9	Доверенность № _____ от _____.		

**Перечень документов необходимых для предоставления:**

- а) заверенные копии учредительных документов;
- б) документы, подтверждающие полномочия лица, подписавшего запрос;
- в) правоустанавливающие документы на земельный участок;
- г) документ, определяющий границы земельного участка, на котором планируется осуществить строительство объекта капитального строительства или на котором расположен реконструируемый объект капитального строительства;
- д) документ, определяющий разрешенное использование земельного участка;
- е) документ, определяющий предельные параметры разрешенного строительства (реконструкции) объектов капитального строительства, соответствующих данному земельному участку.

**Заявитель** \_\_\_\_\_  
 (должность) \_\_\_\_\_ (подпись) \_\_\_\_\_ (расшифровка)

МП

Контактный телефон. \_\_\_\_\_  
 « \_\_\_\_\_ » \_\_\_\_\_ 20 \_\_\_\_ года

**Исполнитель** \_\_\_\_\_  
 (должность) \_\_\_\_\_ (подпись) \_\_\_\_\_ (расшифровка)

на основании доверенности № \_\_\_\_\_ от \_\_\_\_\_

Контактный телефон. \_\_\_\_\_  
 « \_\_\_\_\_ » \_\_\_\_\_ 20 \_\_\_\_ года

Ф.2.104-2

Инд.№ подл.	Подпись и дата
Взам. инв. №	Инд.№ дубл.

Изм.	Лист	№ докум.	Подп.	Дата	ТР МИ – 022Т - 2022	Лист
						40

## Приложение Б

(обязательное)

### Форма заявки на подключение к системе теплоснабжения

Директору  
ООО «Тепловик»  
Скоробогатову А.А.

#### ЗАЯВКА на подключение к системе теплоснабжения

Руководствуясь п.п. 25, 26, 55 Правил подключения (технологического присоединения) к системам теплоснабжения, включая правила недискриминационного доступа к услугам по подключению (технологическому присоединению) к системам теплоснабжения, утвержденных постановлением Правительства РФ от 05.07.2018 № 787, прошу Вас заключить договор о подключении к системе теплоснабжения

Наименование объекта	
Местонахождения объекта	
Реквизиты заявителя:	
– для юридических лиц:	
полное наименование организации	
дата записи о включении в Единый государственный реестр юридических лиц	
номер записи о включении в Единый государственный реестр юридических лиц	
почтовый адрес	
телефон	
факс	
адрес электронной почты	

#### Технические параметры подключаемого объекта

Расчетные максимальные часовые и среднечасовые расходы тепловой энергии и соответствующие им расчетные расходы теплоносителей на технологические нужды, отопление, вентиляцию, кондиционирование воздуха и горячее водоснабжение:

Всего по объекту	Общая макс (ср.час.)	Отопление макс (ср.час.)	Вентиляция макс (ср.час.)	Кондиционирование воздуха	Технологические нужды	ГВС
						макс. (ср. час.)
Присоединяемая тепловая нагрузка, Гкал/час						
Расход теплоносителя, т/ч						
Вид теплоносителя						
Параметры теплоносителя:						

Инов.№ подл.	Подпись и дата	Взам. инв.№	Инв.№ дубл.	Подпись и дата
--------------	----------------	-------------	-------------	----------------

Изм.	Лист	№ докум.	Подп.	Дата
------	------	----------	-------	------

ТР МИ – 022Т - 2022

Лист

41

Ф.2.104-2

– давление, м.в.ст.		
– температура, °С		
Режимы теплоснабжения для подключаемого объекта (непрерывный, одно-, двухсменный и др.)		
Расположение узла учета тепловой энергии и теплоносителей и контроля их качества		
Требования к надежности теплоснабжения подключаемого объекта (допустимые перерывы в подаче теплоносителей по продолжительности, периодам года и др.) *Выбрать одну из указанных категорий, поставить отметку в соответствующей клетке. **Для категорий надежности 2 и 3 предусматривается перерыв в теплоснабжении в летний период времени на срок не более 14 дней	<b>1 категория</b>	потребители, не допускающие перерывов в подаче расчетного количества теплоты и снижения температуры воздуха в помещениях ниже расчетных
	<b>2 категория</b>	потребители, допускающие снижение температуры в отапливаемых помещениях на период аварии, но не более 54 часов: – жилых и общественных зданий до 12°С; – промышленных зданий 8°С.
	<b>3 категория</b>	остальные потребители
Наличие и возможность использования собственных источников тепловой энергии (с указанием их мощностей и режимов работы)		
Правовые основания пользования заявителем подключаемым объектом (при подключении существующего подключаемого объекта)		
Правовые основания пользования заявителем земельным участком, на котором расположен существующий подключаемый объект или предполагается создание подключаемого объекта		
Номер и дата выдачи технических условий (если они выдавались ранее)		
Планируемые сроки ввода в эксплуатацию подключаемого объекта		
Информация о границах земельного участка, на котором планируется осуществить строительство (реконструкцию, модернизацию) подключаемого объекта		
Информация о виде разрешенного использования земельного участка		
Информация о предельных параметрах		

Инв.№ подл.	Подпись и дата	Взам. инв.№	Инв.№ дубл.	Подпись и дата

Изм.	Лист	№ докум.	Подп.	Дата

ТР МИ – 022Т - 2022

Лист

42

разрешенного строительства (реконструкции, модернизации) подключаемого объекта, в т.ч.:	
- минимальные отступы от границ земельного участка в целях определения мест допустимого размещения зданий, строений, сооружений, за пределами которых запрещено строительство зданий, строений, сооружений	
- предельное количество этажей или предельная высота зданий, строений, сооружений	
- максимальный процент застройки в границах земельного участка, определяемый как отношение суммарной площади земельного участка, которая может быть застроена, ко всей площади земельного участка	

Приложение:

Заявитель:

должность

подпись  
МП

расшифровка

Ф.2.104-2

Инв.№ подл.	Подпись и дата	Взам. инв.№	Инв.№ дубл.	Подпись и дата	ТР МИ – 022Т - 2022					Лист
										43
Изм.	Лист	№ докум.	Подп.	Дата						



**Приложение В  
(обязательное)  
Форма акта о готовности внутриплощадочных и внутридомовых сетей  
и оборудования подключаемого объекта к подаче тепловой  
энергии и теплоносителя**

**Форма согласована:**

Заявитель \_\_\_\_\_ Исполнитель \_\_\_\_\_

(форма)

**А К Т**

**о готовности внутриплощадочных и внутридомовых сетей  
и оборудования подключаемого объекта к подаче тепловой  
энергии и теплоносителя**

\_\_\_\_\_  
(наименование организации)

именуемое в дальнейшем Исполнителем, в лице \_\_\_\_\_

\_\_\_\_\_  
(наименование должности, ф.и.о. лица – представителя организации)

действующего на основании \_\_\_\_\_

(устава, доверенности, иных документов)

с одной стороны, и \_\_\_\_\_

(полное наименование заявителя – юридического лица;  
ф.и.о. заявителя – физического лица)

именуемое в дальнейшем Заявителем, в лице \_\_\_\_\_

(ф.и.о. лица – представителя заявителя)

действующего на основании \_\_\_\_\_

(устава, доверенности, иных документов)

с другой стороны, именуемые в дальнейшем сторонами, составили настоящий акт о нижеследующем:

1. Подключаемый объект \_\_\_\_\_,  
расположенный \_\_\_\_\_.

(указывается адрес)

2. В соответствии с заключенным сторонами договором о подключении к системе теплоснабжения № \_\_\_\_\_ от «\_\_» \_\_\_\_\_ 20\_\_ г. заявителем осуществлены следующие мероприятия по подготовке объекта к подключению (технологическому присоединению) к системе теплоснабжения:

\_\_\_\_\_  
\_\_\_\_\_  
\_\_\_\_\_.

Работы выполнены по проекту № \_\_\_\_\_, разработанному \_\_\_\_\_ и утвержденному \_\_\_\_\_.

3. Характеристика внутриплощадочных сетей:  
теплоноситель \_\_\_\_\_;

Ф.2.104-2

Интв.№ подл.	Подпись и дата
Взам. инв. №	Подпись и дата
Инв. № дубл.	Подпись и дата

Изм.	Лист	№ докум.	Подп.	Дата	ТР МИ – 022Т - 2022	Лист 45
------	------	----------	-------	------	---------------------	------------

диаметр труб: подающей \_\_\_\_\_ мм, обратной \_\_\_\_\_ мм;  
 тип канала \_\_\_\_\_;  
 материалы и толщина изоляции труб: подающей \_\_\_\_\_,  
 обратной \_\_\_\_\_;  
 протяженность трассы \_\_\_\_\_ м, в том числе подземной \_\_\_\_\_;  
 теплопровод выполнен со следующими отступлениями от рабочих чертежей:  
 \_\_\_\_\_  
 \_\_\_\_\_

класс энергетической эффективности подключаемого объекта \_\_\_\_\_;  
 наличие резервных источников тепловой энергии \_\_\_\_\_;  
 наличие диспетчерской связи с теплоснабжающей организацией \_\_\_\_\_.

**4. Характеристика оборудования теплового пункта и систем теплопотребления:  
 вид присоединения системы подключения:**

\_\_\_\_\_;  
 элеватор № \_\_\_\_\_, диаметр \_\_\_\_\_;  
 подогреватель отопления № \_\_\_\_\_, количество секций \_\_\_\_\_,  
 длина секций \_\_\_\_\_, назначение \_\_\_\_\_,  
 тип (марка) \_\_\_\_\_;  
 диаметр напорного патрубка \_\_\_\_\_,  
 мощность электродвигателя \_\_\_\_\_, частота вращения \_\_\_\_\_;  
 дроссельные (ограничительные) диафрагмы: диаметр \_\_\_\_\_,  
 место установки \_\_\_\_\_;  
 тип отопительной системы \_\_\_\_\_;  
 количество стояков \_\_\_\_\_;  
 тип и поверхность нагрева отопительных приборов \_\_\_\_\_;  
 \_\_\_\_\_;  
 схема включения системы горячего водоснабжения \_\_\_\_\_;  
 \_\_\_\_\_;  
 схема включения подогревателя горячего водоснабжения \_\_\_\_\_

количество секций I ступени: штук \_\_\_\_\_, длина \_\_\_\_\_;  
 количество секций II ступени: штук \_\_\_\_\_, длина \_\_\_\_\_;  
 количество калориферов: штук \_\_\_\_\_, поверхность нагрева (общая) \_\_\_\_\_.

**5. Контрольно-измерительные приборы и автоматика**

№ п/п	Наименование	Место установки	Тип	Диаметр	Количество

Место установки пломб \_\_\_\_\_.

**6. Проектные данные присоединяемых установок**

Номер здания	Кубатура здания, куб. м	Расчетные тепловые нагрузки, Гкал/час				всего
		отопление	вентиляция	горячее водоснабжение	технологические нужды	

Ф.2.104-2

Инв.№ подл.	Подпись и дата
Взам. инв.№	Инв.№ дубл.
Подпись и дата	Подпись и дата

7. Наличие документации

---

---

---

8. Прочие сведения \_\_\_\_\_.

9. Настоящий акт составлен в 2 экземплярах (по одному экземпляру для каждой из сторон), имеющих одинаковую юридическую силу.

Подписи

Исполнитель

Заявитель

---

---

---

---

Дата подписания « \_\_\_\_ » \_\_\_\_\_ 20\_\_ г.

Ф.2.104-2

Инв.№ подл.	Подпись и дата	Взам. инв. №	Инв. № дубл.	Подпись и дата	ТР МИ – 022Т - 2022					Лист
										47
Изм.	Лист	№ докум.	Подп.	Дата						

**Приложение Г  
(обязательное)  
Форма акта о подключении объекта к системе теплоснабжения**

**АКТ  
о подключении объекта к системе теплоснабжения**

Дата составления документа « \_\_\_ » \_\_\_\_\_ 20\_\_ г.

\_\_\_\_\_  
(наименование организации)

именуемое в дальнейшем Исполнителем, в лице \_\_\_\_\_

\_\_\_\_\_  
(наименование должности, ф.и.о. лица – представителя организации)

действующего на основании \_\_\_\_\_

(устава, доверенности, иных документов)

с одной стороны, и \_\_\_\_\_

(полное наименование заявителя – юридического лица;  
ф.и.о. заявителя – физического лица)

именуемое в дальнейшем Заявителем, в лице \_\_\_\_\_

(ф.и.о. лица – представителя заявителя)

действующего на основании \_\_\_\_\_

(устава, доверенности, иных документов)

с другой стороны, именуемые в дальнейшем сторонами, составили настоящий акт о нижеследующем:

1. Исполнитель выполнил мероприятия по подключению, предусмотренные договором о подключении объекта к системе теплоснабжения от « \_\_\_ » \_\_\_\_\_ 20\_\_ г. № \_\_\_\_\_ (далее - договор), в полном объеме.

2. Заявитель выполнил мероприятия, предусмотренные договором и условиями подключения № \_\_\_\_\_.

3. Заявителем получен акт о готовности внутриплощадочных и внутридомовых сетей и оборудования подключаемого объекта к подаче тепловой энергии и теплоносителя.

4. Существующая тепловая нагрузка объекта подключения в точках (точке) подключения (за исключением нового подключения) составляет \_\_\_\_\_ Гкал/ч.

5. Подключенная максимальная тепловая нагрузка объекта в точках (точке) составляет \_\_\_\_\_ Гкал/ч.

6. Географическое местонахождение и обозначение точки подключения объекта на технологической схеме тепловых сетей: \_\_\_\_\_

7. Узел учета тепловой энергии и теплоносителей допущен к эксплуатации по следующим результатам проверки узла учета:

\_\_\_\_\_  
(дата, время, местонахождение узла учета)

\_\_\_\_\_  
(ф.и.о., должности и контактные данные лиц, принимавших участие в проверке узла учета)

\_\_\_\_\_  
(результаты проверки узла учета)

Ф.2.104-2

Инв.№ подл.	Подпись и дата	Взаим. инв. №	Инв.№ дубл.	Подпись и дата

Изм.	Лист	№ докум.	Подп.	Дата	ТР МИ – 022Т - 2022	Лист
						48

(показания приборов учета на момент завершения процедуры допуска узла учета к эксплуатации, места на узле учета, в которых установлены контрольные пломбы)

8. Границей раздела балансовой принадлежности тепловых сетей (теплопотребляющих установок и источников тепловой энергии) является \_\_\_\_\_.

(адрес, наименование объекта и оборудования, по которым определяется граница балансовой принадлежности тепловых сетей)

### Схема границы балансовой принадлежности тепловых сетей

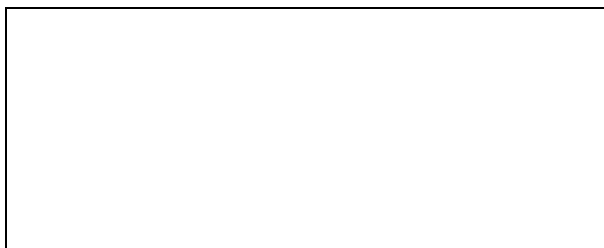


Прочие сведения по установлению границ раздела балансовой принадлежности тепловых сетей \_\_\_\_\_

9. Границей раздела эксплуатационной ответственности сторон является \_\_\_\_\_

(адрес, наименование объекта и оборудования, по которым определяется граница эксплуатационной ответственности сторон)

### Схема границ эксплуатационной ответственности сторон



Прочие сведения по установлению границ раздела эксплуатационной ответственности сторон \_\_\_\_\_

10. Замечания к выполнению работ по подключению на момент подписания настоящего акта у сторон отсутствуют.

11. Стоимость оказанных услуг по договору о подключении к системе теплоснабжения составила \_\_\_\_\_ (\_\_\_\_\_), в том числе НДС по ставке, определенной в соответствии с Налоговым кодексом РФ \_\_\_\_\_ (\_\_\_\_\_).

Инв.№ подл.	Подпись и дата
Взам. инв.№	Инв.№ дубл.
Подпись и дата	Подпись и дата

Ф.2.104-2

Изм.	Лист	№ докум.	Подп.	Дата	ТР МИ – 022Т - 2022	Лист
						49

12. Настоящий акт составлен в 2 экземплярах (по одному экземпляру для каждой из сторон), имеющих одинаковую юридическую силу.

Подписи

Исполнитель

Заявитель

Дата подписания «\_\_» \_\_\_\_\_ 20\_\_ г.

Ф.2.104-2

Инв.№ подл.	Подпись и дата	Взам. инв.№	Инв.№ дубл.	Подпись и дата
Изм.	Лист	№ докум.	Подп.	Дата

ТР МИ – 022Т - 2022

Лист

50

## Перечень сокращений и обозначений

ООО – общество с ограниченной ответственностью

МИ – методическая инструкция

ПТО – производственно-технический отдел

ПЭО – планово-экономический отдел

СРО – саморегулируемая организация

ТП – тепловой пункт

ТР – технический регламент

ТС – тепловая сеть

ТУ – технические условия

Ф.2.104-2

Инв.№ подл.	Подпись и дата	Взам. инв. №	Инв. № дубл.	Подпись и дата					
Изм.	Лист	№ докум.	Подп.	Дата	ТР МИ – 022Т - 2022				
					Лист				
					51				

Лист регистрации изменений

Изм	Номера листов (страниц)				Всего листов (страниц) в докум.	№ докум.	Входящий № сопроводительного докум. и дата	Подп.	Дата
	измененных	замененных	новых	аннулированных					

Ф.2.503-3

Изм	Лист	№ докум.	Подп.	Дата	Изм	Лист	№ докум.	Подпись и дата	Изм	Лист	№ докум.	Подпись и дата	Изм	Лист	№ докум.	Подпись и дата	Изм	Лист	№ докум.	Подпись и дата
-----	------	----------	-------	------	-----	------	----------	----------------	-----	------	----------	----------------	-----	------	----------	----------------	-----	------	----------	----------------

ТР МИ – 022Т - 2022

Лист

52